

LE FEU BACTERIEN

Bactérie : *Erwinia amylovora*



Mise à jour : août 2018

1. Nuisibilité et Plantes hôtes

Le feu bactérien est la maladie bactérienne la plus dangereuse des arbres fruitiers à pépins et des maloidées d'ornement. Son hôte principal est le poirier, mais elle peut attaquer également le pommier et de nombreuses espèces ornementales : amélanchier, aubépine, cognassier, cotoneaster, nashi, néflier, photinia, pyracantha, sorbier... Sa virulence est telle, qu'elle peut détruire un arbre vigoureux en 3 mois.

La bactérie *Erwinia amylovora* responsable du Feu bactérien est un parasite de lutte obligatoire en pépinière (Directive européenne 2000/29 CE) mais aussi en vergers comme en espaces verts (Arrêté du 31 juillet 2000). Il doit donner lieu à un assainissement, voire un arrachage.

2. Description et Dissémination

La bactérie se conserve pendant l'hiver dans des chancres formés à l'automne (photos 4 et 8).

Au printemps, elle pénètre par les fleurs et les jeunes pousses, les premiers symptômes sont donc visibles sur les bouquets floraux (photos 1 et 5).

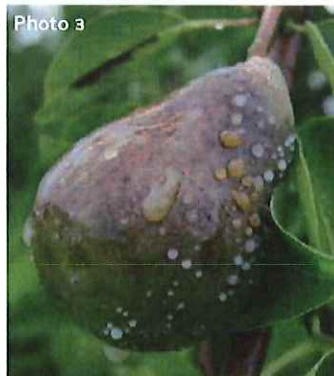
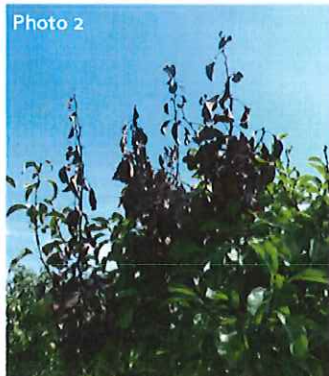
Elle se multiplie, et poursuit sa dissémination soit par l'intermédiaire de l'homme (circulation de matériel végétal contaminé, taille, irrigation par aspersion...) soit par les éléments naturels (vent, pluie, insectes pollinisateurs, oiseaux...).

Des contaminations peuvent avoir lieu pendant toute la phase de végétation par temps chaud et humide, et entraîner de nouveaux symptômes sur pousses (photos 2 et 6), et des suintements d'exsudats sur fruits (photos 3 et 7).

Toute blessure naturelle ou accidentelle constitue une porte d'entrée dans le végétal.

Son transport dans l'arbre est assuré par la sève depuis le point d'entrée jusqu'aux racines.

POIRIER



POMMIER



Le Feu Bactérien

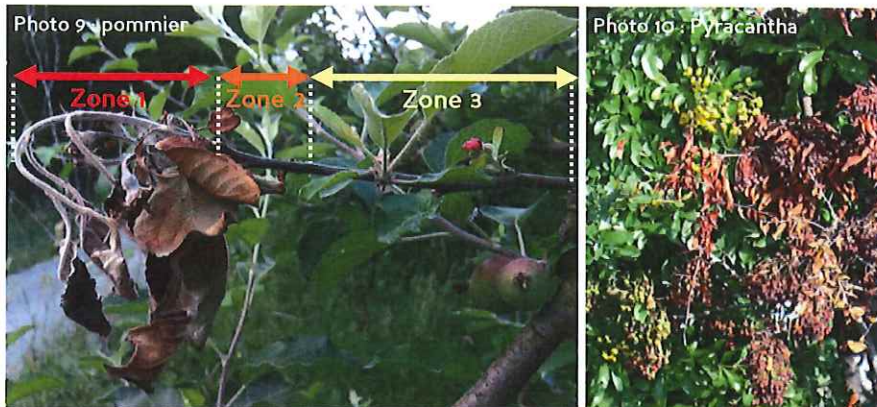
3. Dégâts (photos 9 à 12).

Les premiers symptômes sont repérables après la floraison sur les bouquets floraux et les jeunes pousses. Ils se caractérisent par un flétrissement des organes qui prennent une teinte brun-noir sur poirier ou rousse sur pommier. L'organe affecté se recourbe prenant la forme caractéristique d'une crosse. On distingue 3 zones sur rameau attaqué (Photo 9) :

Zone 1 : zone symptomatique, toute la section finit par se nécroser

Zone 2 : zone intermédiaire, les tissus sous l'écorce sont souvent rougeâtres

Zone 3 : zone d'apparence saine, la bactérie est présente mais les symptômes n'apparaissent pas encore (à prendre en compte lors d'assainissement)



4. Risques de confusion

- ◆ *Pseudomonas syringae* sur poirier (bactérie) : fleurs et petits fruits noirs secs qui tombent peu après la floraison. Pas d'exsudat. Taches brun-noir sur feuilles en été. Attaque plus généralisée. **Photo 13**
- ◆ Folletage sur poirier : noircissement du feuillage sous l'effet d'un stress hydrique. La nervure reste verte. Conférence très sensible. **Photo 14**
- ◆ Cèphe (insecte) : Plus fréquent sur poirier, mais possible sur pommier, cognassier, aubépine. Pousses de couleur brun-noir en forme d'arc (15 cm maximum). Piqûres caractéristiques en spirale à la base. **Photos 15 et 16**
- ◆ Monilioses des fleurs (champignon) : bouquets floraux qui fanent en quelques jours pendant la floraison. Ils deviennent cassants et tombent. Pas d'exsudat. Passage à l'écorce saine clairement délimité. **Photo 17**

5. Moyens de lutte

Retrouvez les mesures prophylactiques détaillées et les précautions à prendre dans la Note Technique Feu Bactérien du SRAL : http://draaf.auvergne-rhone-alpes.agriculture.gouv.fr/IMG/pdf/Note_Technique_Feu_Bac_2017_cleoae16d.pdf

Ne pas confondre :

Pseudomonas syringae sur poirier



Folletage sur poirier



Cèphe du poirier



Moniliose sur pommier



FREDON Rhône-Alpes
02, allée du Lazio
69800 SAINT-PRIEST



Tél : 04 37 43 40 70
Fax : 04 37 43 40 75



contact@fredon-rhone-alpes.fr

Sources : Photothèque FREDON RA (excepté n°17)
<http://www.agroscope.admin.ch/publikationen/einzelpublikation/index.html?lang-fr&aid=3664&pid=1413>